

**Stanovisko
k materiálu „Odborné usmernenie MZ SR o indikácii intenzívnej starostlivosti
v situácii krízy a obmedzených kapacít v zdravotníckych zariadeniach
z dôvodu pandémie ochorenia Covid-19“**

Etická komisia MZ SR vyjadruje súhlasné stanovisko k materiálu "Odborné usmernenie MZ SR o indikácii intenzívnej starostlivosti v situácii krízy a obmedzených kapacít v zdravotníckych zariadeniach z dôvodu pandémie ochorenia Covid19", spracovanému ad hoc interdisciplinárnou odbornou pracovnou skupinou (definitívna verzia materiálu zo dňa 1. marca 2021 v prílohe tohto stanoviska).

Prijaté hlasovaním *per rolam* dňa 1. marca 2021.

Príloha

MINISTERSTVO ZDRAVOTNÍCTVA SLOVENSKEJ REPUBLIKY

Odborné usmernenie

**o indikácii intenzívnej starostlivosti v situácii krízy a obmedzených kapacít
v zdravotníckych zariadeniach z dôvodu pandémie ochorenia Covid-19**

(verzia návrhu zo dňa 1. marca 2021)

Vzhľadom na potrebu racionálneho riešenia mimoriadnej zdravotníckej situácie, ktorú na území Slovenskej republiky zapríčiňuje prebiehajúca pandémia ochorenia Covid-19, pričom osobitne hrozí vyčerpanie kapacít zdravotníckych zariadení, ktoré sú potrebné na poskytovanie intenzívnej zdravotnej starostlivosti pacientom s ťažkým priebehom ochorenia na špecializovaných zdravotníckych pracoviskách typu jednotiek intenzívnej starostlivosti/oddelení anestéziológie a intenzívnej medicíny (ďalej len „JIS/OAIM“) alebo v prípade vyčerpania ich kapacity na reprofelizovaných lôžkach určených na takúto starostlivosť, Ministerstvo zdravotníctva Slovenskej republiky (ďalej len „ministerstvo“) v spolupráci so zástupcami príslušných odborných spoločností Slovenskej lekárskej spoločnosti a v spolupráci s Etickou komisiou Ministerstva zdravotníctva Slovenskej republiky (ďalej len „etická komisia“), na základe § 45 ods. 1 písm. b) a c) zákona č. 576/2004 Z. z. o zdravotnej starostlivosti v znení neskorších predpisov (ďalej len „zákon č. 576/2004 Z. z.“) vydáva toto odborné usmernenie.

Čl. 1

Dôvod vydania, určenie a ciele

1. Dôvodom vydania tohto odborného usmernenia je hroziace riziko nepriaznivého vývoja pandémie ochorenia Covid-19 na území Slovenskej republiky (ďalej len „SR“), ktorý by, napriek realizácii všetkých dostupných opatrení na jej odvrátenie, mohol viesť k situácii vyčerpania a následného dočasného obmedzenia kapacít JIS/OAIM na poskytovanie intenzívnej zdravotnej starostlivosti (ďalej tiež ako situácia „nedostatku vzácnych zdrojov“). Takáto situácia spravidla vedie k objektívne danej nutnosti rozhodovania o indikácii intenzívnej starostlivosti spojeného s výberom pacientov, ktorým sa takáto starostlivosť poskytne (ďalej ako „triáž“ – pozri aj definíciu tohoto pojmu v Tabuľke 1). Triáž predstavuje rozhodovací proces, ktorý je náročný z pohľadu medicínskej erudície, profesijnej etickej kompetencie, právneho povedomia, ako aj psychickej a osobnostnej výbavy a odolnosti zúčastnených zdravotníckych pracovníkov, pričom sa priamo dotýka základných práv pacienta, osobitne ochrany jeho života a zdravia, a plného rešpektovania jeho dôstojnosti. Toto rozhodovanie preto nesmie byť impulzívne, ale v každom prípade musí rešpektovať príslušné medicínske, etické a právne pravidlá, ktorých špecifickým vyjadrením je aj toto odborné usmernenie.
2. Toto odborné usmernenie je určené najmä poskytovateľom zdravotnej starostlivosti, ktorí poskytujú intenzívnu zdravotnú starostlivosť pacientom s ťažkým alebo veľmi ťažkým priebehom ochorenia Covid-19 na špecializovaných zdravotníckych pracoviskách typu JIS/OAIM, ako aj poskytovateľom, ktorí sú poverení zabezpečením rozhodovania v rámci rozhodovacieho procesu triáže (pozri Čl. 4, bod 2, 3 a 6). Stanovuje kritériá pre správne poskytovanie zdravotnej starostlivosti (§ 4 ods. 3 a ods. 7 zákona č. 576/2004 Z. z.) v situácii nedostatku vzácnych zdrojov a to v celej šírke medicínskych, etických a právnych požiadaviek vzťahujúcich sa na indikáciu, poskytovanie a ukončenie poskytovania intenzívnej starostlivosti.
3. Cieľom tohto odborného usmernenia je zabezpečiť spravodlivý prístup k zdravotnej starostlivosti v situácii nedostatku vzácnych zdrojov tým, že stanovuje podmienky pre triáž, a to s ohľadom na všetky osoby, ktoré sa takéhoto rozhodovania zúčastňujú alebo ktorých sa dôsledky takéhoto rozhodovania týkajú, predovšetkým s ohľadom na príslušného ošetrojúceho lekára alebo ošetrojúci tím, na samotného pacienta, ale v primeranej miere aj s ohľadom na príbuzných a iné blízke osoby pacienta.
4. Pojmy používané v tomto odbornom usmernení sú bližšie definované v Tabuľke 1.

Čl. 2

Medicínske, etické a právne predpoklady

1. Každý pacient, bez ohľadu na svoj vek, pohlavie, rasu, farbu pleti, jazyk, vieru a náboženstvo, politické, či iné zmýšľanie, národný alebo sociálny pôvod, príslušnosť k národnosti alebo etnickej skupine, majetok, postavenie alebo na svoj zdravotný stav má ako osoba rovnakú hodnotu. Má právo na ochranu zdravia a na zdravotnú starostlivosť v zmysle platných právnych predpisov (pozri čl. 12 ods. 2 a čl. 40 zákona č. 460/1992 Z. z. – Ústava Slovenskej republiky).

2. Poskytovatelia zdravotnej starostlivosti sú v súlade s platnými právnymi predpismi povinní využiť všetky im dostupné možnosti s cieľom, aby sa predišlo nedostatku vzácnych zdrojov a s tým spojenej nevyhnutnosti triáže.
3. Triáž sa musí riadiť podmienkami a pravidlami stanovenými v tomto odbornom usmernení (pozri Čl. 2-4 a Tabuľky 1 až 4, Schému 1 a Tabuľky I. až III.), ktoré vychádza a je formulované na základe všeobecne rešpektovaných medicínskych a etických princípov (pozri medicínske princípy v Tabuľke 2 a etické princípy v Tabuľke 3) a v súlade s príslušnými platnými právnymi predpismi. Pokiaľ by v konkrétnej situácii, v ktorej sa triáž realizuje, viedla snaha dodržať pravidlá uvedené v Schéme 1 a v Tabuľkách I. až III. k odborne zjavne nesprávnemu a eticky zjavne neobhájiteľnému rozhodnutiu, je možné sa od týchto pravidiel v nevyhnutnej miere odchýliť. Nevyhnutným predpokladom takéhoto postupu je však jeho súlad s medicínskymi a etickými princípmi uvedenými v Tabuľkách 2 a 3.
4. Ak je v dôsledku situácie nedostatku vzácnych zdrojov a na základe vyhlásenia ministerstva podľa Čl. 3 nevyhnutné realizovať triáž, musia byť vždy zabezpečené náležitá úcta, plné rešpektovanie osoby pacienta a dodržiavanie jeho práv. Zdravotnícky pracovník nikdy nesmie rezignovať vo svojej snahe zabezpečiť naplnenie práv pacienta na spravodlivý prístup k zdravotnej starostlivosti, ochranu súkromia, práva na poučenie o zdravotnom stave či práva rozhodovať o navrhovanom liečebnom postupe prostredníctvom informovaného súhlasu a práva na rešpektovanie rozhodnutia neprijat' zdravotnú starostlivosť. Ak v dôsledku triáže nemôže dôjsť k naplneniu všetkých práv a právom chránených záujmov pacienta, tento nedostatok je ospravedliteľný jedine za predpokladu, že je následkom výlučne objektívnych okolností majúcich priamu príčinu v nedostatku vzácnych zdrojov a v uplatnení pravidiel stanovených v tomto odbornom usmernení.
5. Ak je výsledkom procesu triáže rozhodnutie o neindikovaní intenzívnej starostlivosti, musí byť toto rozhodnutie vždy a za každých okolností spojené s rozhodnutím o poskytnutí inej, pre pacienta vhodnej a potrebnej zdravotnej starostlivosti (ďalej len „konzervatívna starostlivosť“), vrátane adekvátnej paliatívnej starostlivosti, prípadne starostlivosti na konci života. S ohľadom na objektívne dané možnosti poskytovateľa zdravotnej starostlivosti a na aktuálny zdravotný stav pacienta musí byť takáto starostlivosť zameraná na zlepšenie alebo udržanie čo najlepšej kvality života, náležitú liečbu alebo kontrolu príznakov choroby, zmierňovanie utrpenia, za súčasného rešpektovania práv pacienta a jeho ľudskej dôstojnosti, zahŕňajúcich zabezpečenie primeraných podmienok na jeho ľudské sprevádzanie a poskytovanie podpory, vrátane primeranej účasti príbuzných a iných blízkych osôb, a v prípade záujmu pacienta podmienok na poskytovanie duchovnej služby a starostlivosti. Poskytovateľ zdravotnej starostlivosti musí vyvinúť všetko úsilie, ktoré je od neho možné spravodlivo žiadať, aby v prípade objektívnej nemožnosti poskytnúť pacientovi adekvátnu starostlivosť zabezpečil jej poskytnutie iným poskytovateľom.

Čl. 3

Vyhlásenie začatia a ukončenia procesu triáže

1. **Podmienky pre začatie procesu triáže.** Predpokladom pre vyhlásenie začatia procesu triáže je vyhlásenie a trvanie núdzového stavu (pozri ústavný zákon č. 227/2002 Z. z. o bezpečnosti štátu v čase vojny, vojnového stavu, výnimočného stavu a núdzového stavu) a bezprostredne hroziaca alebo už existujúca situácia nedostatku vzácnych zdrojov, ktorá sa

ministerstvom posudzuje podľa vopred stanovených kritérií, ktorých súčasťou môže byť napríklad definovaný stav obsadenosti lôžok umožňujúcich poskytovanie intenzívnej starostlivosti a/alebo lôžok umožňujúcich poskytovanie intermediárnej starostlivosti (spravidla na 80-85%). V prípade naplnenia týchto podmienok vyhlasuje začatie procesu triáže Ministerstvo, pričom vo vyhlásení začatia procesu triáže:

- a) určí dátum a hodinu začatia triáže,
 - b) určí, ktorých poskytovateľov zdravotnej starostlivosti sa vyhlásenie týka a to tak, že uvedie konkrétnych poskytovateľov zdravotnej starostlivosti alebo ich identifikuje prostredníctvom územného alebo správneho celku, v ktorom poskytujú zdravotnú starostlivosť; pokiaľ vo vyhlásení identifikácia poskytovateľov zdravotnej starostlivosti chýba, má sa za to, že sa vyhlásenie týka všetkých poskytovateľov zdravotnej starostlivosti, ktorí sa podľa Čl. 1 bodu 2, resp. Čl. 4, bod 2, 3 a 6 podieľajú na procese triáže.
2. **Monitorovanie trvania podmienok a ukončenie procesu triáže.** V nadväznosti na vyhlásenie začatia procesu triáže ministerstvo zabezpečuje kontinuálne monitorovanie trvania podmienok uvedených v bode 1. Pokiaľ dôjde ku skončeniu núdzového stavu alebo k pominutiu bezprostredne hroziaceho alebo existujúceho nedostatku vzácnych zdrojov, ministerstvo vyhlási ukončenie procesu triáže a to vo vzťahu ku všetkým alebo k vybraným poskytovateľom zdravotnej starostlivosti identifikovaným podľa bodu 1 písm. b), s uvedením dátumu a hodiny ukončenia procesu triáže.
3. **Uverejňovanie vyhlásení.** Vyhlásenia uvedené v bode 1 a 2 ministerstvo uverejní na svojom webovom sídle. Vyhlásenie nadobúda účinnosť ku dňu uvedenom vo vyhlásení, najskôr však dňom nasledujúcim po dni jeho uverejnenia.

Čl. 4

Postup pri realizácii triáže

1. Procesu triáže predchádza zhodnotenie stavu pacienta z pohľadu existencie indikácie na začatie poskytovania intenzívnej starostlivosti (pozri Tabuľka 4 a prvá časť Schémy 1).
2. **Postup pri realizácii triáže.** Triáž sa realizuje vo vzťahu k pacientovi, u ktorého bola podľa bodu 1 indikovaná potreba pre začatie poskytovania intenzívnej starostlivosti. Triáž vykonávajú určení lekári v súlade s príslušnými medicínskymi a etickými požiadavkami uvedenými v tomto odbornom usmernení a postupom špecifikovaným v druhej časti Schémy 1 a v Tabuľkách I. – III., a to:
 - a) na úseku **prednemocničnej starostlivosti**: vedúci posádky záchranej zdravotnej služby v spolupráci s Krajským operačným strediskom Záchranej zdravotnej služby Slovenskej republiky, pričom podľa potreby konzultuje určeného lekára JIS/OAIM určenej/určeného na poskytovanie potrebného typu intenzívnej starostlivosti,
 - b) na úseku **urgentného príjmu nemocnice** (alebo iného lôžkového zariadenia určeného na poskytovanie potrebného typu intenzívnej starostlivosti): určený službukonajúci lekár urgentného príjmu v spolupráci s určeným lekárom JIS/OAIM určenej/určeného na poskytovanie potrebného typu intenzívnej starostlivosti,

- c) na úseku ***lôžkového oddelenia nemocnice*** (alebo iného lôžkového zariadenia určeného na poskytovanie ústavnej zdravotnej starostlivosti): určený lekár alebo určený službukonajúci lekár daného oddelenia v spolupráci s určeným lekárom JIS/OAIM určenej/určeného na poskytovanie potrebného typu intenzívnej starostlivosti,
- d) na úseku ***JIS/OAIM*** určenej/určeného na poskytovanie potrebného typu intenzívnej starostlivosti: určený lekár alebo určený službukonajúci lekár danej/daného JIS/OAIM.
3. ***Rozhodnutie o nezačatí alebo ukončení intenzívnej starostlivosti.*** Pokiaľ je výsledkom triáže podľa bodu 2 alebo výsledkom monitorovania pacienta podľa bodu 5 a následnej triáže podľa bodu 2 rozhodnutie o neindikovaní alebo o ukončení intenzívnej starostlivosti a pokiaľ to objektívne prevádzkové okolnosti poskytovateľa umožňujú, má byť takéto rozhodnutie prijaté najmenej dvoma lekármi. Pritom aspoň jeden z nich nie je ošetrovúcim lekárom pacienta, ktorého sa rozhodnutie týka. Dôvody každého rozhodnutia, ktoré je výsledkom procesu triáže, sa musia zaznamenať do zdravotnej dokumentácie pacienta a to spôsobom, ktorý umožní identifikovať naplnenie podmienok, ktoré boli u tohto pacienta posúdené podľa pravidiel stanovených v tomto odbornom usmernení.
4. ***Komunikácia s pacientom.*** Pred, počas, aj po ukončení procesu triáže, pokiaľ to zdravotný stav pacienta dovoľuje, je nevyhnutné venovať pozornosť adekvátnej komunikácii s pacientom, prípadne s jeho príbuznými alebo inými, jemu blízkymi osobami. V rámci poskytovanej informácie je osobitne potrebné pacientovi objasniť výsledok procesu triáže a jeho zdôvodnenie, ako aj poskytnúť mu primerané poučenie o ďalšom postupe liečby a starostlivosti. V prípade, že sa pacient nachádza v stave vylučujúcom prijatie poučenia, toto poučenie sa môže poskytnúť osobe, ktorá hodnoverne preukáže, že je blízkou osobou pacienta (pozri § 116 zákona FZ ČSFR č. 40/1964 Zb. Občiansky zákonník) resp. zákonnému zástupcovi pacienta. Pacient môže poskytnutie poučenia odmietnuť.
5. ***Monitorovanie stavu pacienta a aktualizácia výsledku triáže.*** V priebehu poskytovania zdravotnej starostlivosti určenej na základe triáže je ošetrojúci zdravotnícky pracovník povinný primeraným spôsobom priebežne sledovať zdravotný stav pacienta a v spolupráci s určeným lekárom daného lôžkového oddelenia alebo JIS/OAIM pri každej jeho podstatnej zmene opätovne zdravotný stav pacienta posúdiť a ak je to potrebné, v súlade s postupom uvedeným v bode 2 písm. c) a d) a v bode 3 zabezpečiť aktualizáciu predchádzajúceho výsledku triáže.
6. ***Riešenie námietok voči výsledku triáže.*** V prípade námietok voči výsledku triáže zo strany ošetrojúceho lekára alebo zo strany člena ošetrojúceho tímu, ktorý poskytuje pacientovi zdravotnú starostlivosť, alebo námietok zo strany pacienta alebo jemu blízkych osôb, vykoná preskúmanie výsledku triáže v súlade s podmienkami stanovenými v tomto odbornom usmernení:
- a) na úseku ***prednemocničnej starostlivosti***: vedúci lekár JIS/OAIM určený na poskytovanie potrebného typu intenzívnej starostlivosti, v prípade pohotovostnej služby vedúci lekár slúžiaceho tímu; v prípade, že sa nedospeje k rozhodnutiu, rozhodne určený nadriadený lekár;
- b) na úseku ***urgentného príjmu nemocnice*** (alebo iného lôžkového zariadenia určeného na poskytovanie potrebného typu intenzívnej starostlivosti): vedúci lekár JIS/OAIM určenej/určeného na poskytovanie potrebného typu intenzívnej starostlivosti, v prípade

pohotovostnej služby vedúci lekár slúžiaceho tímu; v prípade, že sa nedospeje k rozhodnutiu, rozhodne určený nadriadený lekár;

- c) na úseku ***lôžkového oddelenia nemocnice*** (alebo iného lôžkového zariadenia určeného na poskytovanie ústavnej zdravotnej starostlivosti): vedúci lekár alebo určený službukonajúci lekár daného oddelenia v spolupráci s vedúcim lekárom JIS/OAIM určenej/určeného na poskytovanie potrebného typu intenzívnej starostlivosti, v prípade pohotovostnej služby rozhodnú vedúci lekári slúžiacich tímov; v prípade, že sa nedospeje k rozhodnutiu, rozhodne určený nadriadený lekár;
- d) na úseku ***JIS/OAIM*** určenej/určeného na poskytovanie potrebného typu intenzívnej starostlivosti: vedúci lekár JIS/OAIM alebo vedúci lekár službukonajúceho tímu; v prípade, že sa nedospeje k rozhodnutiu, rozhodne určený nadriadený lekár.

Čl. 5 **Záverečné ustanovenia**

1. Toto odborné usmernenie nadobúda platnosť dňom jeho uverejnenia vo Vestníku ministerstva.
2. Obsah tohto odborného usmernenia sa môže meniť písomnými zmenami alebo doplnkami.

V Bratislava dňa marca 2021

Marek Krajčí
minister

Citované právne normy

1. Ústavný zákon č. 227/2002 Z. z. o bezpečnosti štátu v čase vojny, vojnového stavu, výnimočného stavu a núdzového stavu.
2. Zákon FZ ČSFR č. 40/1964 Zb. Občiansky zákonník v znení neskorších predpisov.
3. Zákon NR SR č. 576/2004 Z. z. o zdravotnej starostlivosti, službách súvisiacich s poskytovaním zdravotnej starostlivosti a o zmene a doplnení niektorých zákonov v znení neskorších predpisov.
4. Zákon NR SR č. 578/2004 Z. z. o poskytovateľoch zdravotnej starostlivosti, Príloha 4 – Etický kódex zdravotníckeho pracovníka.

Odporúčania medzinárodných organizácií

1. European Group on Ethics in Science and New Technologies (EGE). Statement on European Solidarity and the Protection of Fundamental Rights in the COVID-19 Pandemic. April 2, 2020, 4 strany (dostupné: www.ec.europa.eu/info/sites/info/files/research_and_innovation/ege/).
2. United Nations Sustained Development Group (UNSDG). Policy Brief: A Disability-Inclusive Response to COVID-19, May 2020, 19 strán (dostupné: <https://unsdg.un.org/>).

3. Výbor pre bioetiku Rady Európy (DH-BIO). Sprievodca procesom rozhodovania o medicínskom postupe v situáciách na konci života. Slovenský preklad J. Glasa a H. Glasová z anglického originálu: Council of Europe – Committee on Bioethics (DH-BIO). Guide on the Decision-Making Process Regarding Medical Treatment in End-of-Life Situations. Council of Europe (Strasbourg), 2016, 32 strán (dostupné: <https://www.coe.int/en/web/bioethics/>).
4. WHO. Ethics in epidemics, emergencies, and disasters: Research, surveillance, and patient care. Geneva: World Health Organization; 2015 (dostupné: www.who.int/).
5. WHO. Guidance for managing ethical issues in infectious disease outbreaks. WHO, Geneva, 2016, 64 strán (ISBN 978 92 4 154983 7) (dostupné: www.who.int/).
6. WHO. Ethics and COVID-19: resource allocation and priority-setting (WHO Policy Brief), WHO/RFH/20.2., WHO 2020 (dostupné: www.who.int/).

Tabuľka 1 – Slovníček odborných pojmov

ODBORNÝ POJEM	VYSVETLENIE
triáž (syn. triedenie)	postup výberu pacientov na poskytnutie neodkladnej alebo urgentnej zdravotnej starostlivosti, osobitne intenzívnej starostlivosti, používaný v krízových situáciách vyčerpania alebo závažného obmedzenia dostupných kapacít (vzácných zdrojov) poskytovateľov; príkladmi takýchto situácií sú hromadné nešťastia a havárie, prírodné alebo priemyselné katastrofy, epidémie nákazlivých chorôb a pod.
vzácné zdroje	v kontexte poskytovania intenzívnej starostlivosti: kvalifikovaní zdravotníci pracovníci, priestory zdravotníckych zariadení, lôžka, prístrojové vybavenie, zdravotnícke pomôcky, lieky
choroba ¹⁾	porucha zdravia čiže porucha telesných, kognitívnych, sociálnych alebo psychických funkcií organizmu, má svoj začiatok, priebeh/trvanie a ukončenie
prognóza choroby	vyjadrenie lekára o pravdepodobnom priebehu choroby, môže byť <i>dobrá</i> – očakáva sa vyliečenie alebo zastavenie postupu choroby, <i>neistá</i> – očakáva sa ďalší postup choroby so závažnými komplikáciami, prípadne s ohrozením života pacienta a prechodom do jej terminálneho štádia, <i>infaustná</i> – očakáva sa úmrtie pacienta, a to v bližšom alebo vo vzdialenejšom časovom intervale
nevyliciteľná choroba	choroba, kde zvyčajná (štandardná) liečba spravidla nevedie k vyliečeniu/uzdraveniu pacienta
terminálne štádium choroby	štádium choroby, v ktorom nie je možné ovplyvniť jeho príčinu a zdravotný stav pacienta v zmysle prinavrátenia zdravia alebo odvrátenia blížiacej sa smrti
zdravotné postihnutie	telesné, zmyslové, duševné/mentálne alebo intelektové postihnutie/znevýhodnenie, ktoré osobe bráni prispôsobovať sa bežným nárokom života
zdravotná starostlivosť	súbor pracovných činností, ktoré vykonávajú zdravotnícki pracovníci, vrátane poskytovania liekov, zdravotníckych pomôcok a dietetických potravín s cieľom prinavrátenia alebo upevnenia zdravia a predĺženia života fyzickej osoby a zlepšenia kvality jej života ²⁾
urgentná zdravotná starostlivosť	zdravotná starostlivosť nepresahujúca 24 hodín poskytovaná osobe pri náhlej zmene jej zdravotného stavu, ktorá bezprostredne ohrozuje jej život alebo niektorú zo základných životných funkcií ²⁾
správne poskytnutá zdravotná starostlivosť	ak sa vykonajú všetky zdravotné výkony na správne určenie choroby so zabezpečením včasnej a účinnej liečby s cieľom uzdravenia osoby alebo zlepšenia stavu osoby pri zohľadnení súčasných poznatkov lekárskej vedy a v súlade so štandardnými postupmi na výkon prevencie, štandardnými diagnostickými postupmi a štandardnými terapeutickými postupmi pri zohľadnení individuálneho stavu pacienta ²⁾

správne poskytnutá zdravotná starostlivosť za výnimočného alebo núdzového stavu alebo za mimoriadnej situácie	zdravotná starostlivosť je poskytnutá správne aj vtedy, ak je poskytnutá správne a zároveň preukázateľne v príčinnej súvislosti s výnimočným stavom, núdzovým stavom alebo mimoriadnou situáciou pri jej poskytovaní nemohli byť splnené minimálne požiadavky na personálne zabezpečenie a materiálno-technické vybavenie jednotlivých druhov zdravotníckych zariadení ²⁾
ošetrojúci zdravotnícky pracovník	zdravotnícky pracovník určený poskytovateľom zdravotnej starostlivosti na poskytovanie zdravotnej starostlivosti danej osobe, napr. ošetrojúci lekár, ošetrojúca sestra, ošetrojúca pôrodná asistentka, ošetrojúci zdravotnícky záchranár ²⁾
konzílium	poradný orgán ošetrojúceho zdravotníckeho pracovníka zložený zo zdravotníckych pracovníkov určených poskytovateľom, ktorí sú vo vzťahu k poskytovanej zdravotnej starostlivosti ošetrojúcimi zdravotníckymi pracovníkmi ²⁾
liečba	vedomé ovplyvnenie zdravotného stavu osoby s cieľom navrátiť jej zdravie, zabrániť ďalšiemu zhoršovaniu jej zdravotného stavu alebo zmierniť prejavy a dôsledky jej choroby ²⁾
kauzálna liečba	zameriava sa na ovplyvnenie príčiny choroby
symptomatická liečba	zameriava sa na ovplyvnenie symptómov (príznakov) choroby – zdravotných ťažkostí pacienta
intenzívna liečba/starostlivosť	zameriava sa na náhradu alebo podporu zlyhávajúcich životných (vitálnych) funkcií u pacienta, pričom sa očakáva ich následné zotavenie, napr. umelá pľúcna ventilácia, intenzívna podpora krvného obehu, mimotelový obeh, dialýza a iná mimotelová eliminačná liečba, úplná parenterálna výživa a pod.
konzervatívna liečba/starostlivosť	zvyčajná liečba/starostlivosť, bez postupov intenzívnej liečby/starostlivosti; napr. vo vzťahu k zvažovanému chirurgickému výkonu – liečba bez realizovania tohoto výkonu
paliatívna liečba/starostlivosť	špecializovaná liečba/starostlivosť, ktorej cieľom je zlepšiť kvalitu života pacienta; zameriava sa na ovplyvnenie ťažkostí pacienta a symptómov choroby (<i>symptomatická liečba</i>) a na zmiernenie utrpenia, pričom zároveň venuje pozornosť napĺňaniu fyzických, psychických, sociálnych a duchovných potrieb pacienta
hospicová starostlivosť	osobitný druh paliatívnej starostlivosti, ktorá sa poskytuje pacientovi v terminálnom štádiu choroby, a to buď ambulantnou formou v jeho domácom prostredí (<i>mobilitný hospic</i>) alebo ústavnou formou v špecializovanom zdravotníckom zariadení (<i>hospic</i>)
liečba/starostlivosť na konci života	paliatívna liečba/starostlivosť, vrátane hospicovej starostlivosti, ktorá sa poskytuje umierajúcejmu pacientovi, dôraz je na zlepšení kvality života, zmiernení utrpenia, rešpektovaní dôstojnosti pacienta a na jeho ľudskom či duchovnom sprevádzaní (môže zahŕňať aj vhodnú starostlivosť poskytovanú príbuzným a iným blízkym osobám pacienta)
úporná liečba (syn. márna, neprimeraná, medicínsky neindikovaná liečba)	nevedie k prinavráteniu zdravia, záchrane života či dosiahnutiu pacientom akceptovateľnej kvality života; neprináša pacientovi žiaden zdravotný či iný prospech; nadmerne zaťažuje pacienta dodatočnými zdravotnými ťažkosťami a dodatočným utrpením
nezačatie alebo ukončenie úpornej liečby	je medicínskym rozhodnutím v prípade, keď sa zvažovaná alebo realizovaná liečba považuje za úpornú liečbu; toto rozhodnutie sa prijíma podľa možnosti s primeraným zohľadnením prání a preferencií pacienta; toto rozhodnutie sa prijíma na základe stanoviska určeného odborného lekárskeho konzília alebo na základe kolektívneho rozhodovacieho procesu ošetrojúceho tímu alebo iným určeným postupom ³⁾
odmietnutie liečby zo strany kompetentného pacienta	preukázateľne vyjadrený nesúhlas pacienta s konkrétnym postupom liečby alebo zdravotnej starostlivosti alebo odvolanie predtým udeleného informovaného súhlasu s touto liečbou alebo zdravotnou starostlivosťou
Poznámky: ¹⁾ syn. ochorenie = choroba; ²⁾ Podľa príslušných ustanovení zákona č. 576/2004 Z. z. o zdravotnej starostlivosti v znení neskorších predpisov. ³⁾ Napríklad rozhodnutím vedúceho lekára daného pracoviska alebo rozhodnutím staršieho slúžiaceho lekára – špecialistu v podmienkach ústavnej lekárskej pohotovostnej služby.	

Tabuľka 2 – Zásady pre medicínske rozhodovanie pri realizácii triáže

ZÁSADA	VÝZNAM V SITUÁCII NEDOSTATKU VZÁCNÝCH ZDROJOV A PRI REALIZÁCII TRIÁŽE
objektívne posúdenie podmienok na realizáciu triáže	pri rozhodovaní o realizácii procesu triáže je nutné brať do úvahy objektívne podmienky kritického obmedzenia alebo vyčerpania vzácnych zdrojov, ako aj vyhlásenie ministerstva o začatí alebo ukončení procesu triáže (pozri Čl. 3 tohto odborného usmernenia)
maximalizácia zdravotného prínosu poskytovanej starostlivosti	v prípade kritického obmedzenia alebo vyčerpania vzácnych zdrojov je prípustné uplatniť definované obmedzenia zvyčajného rozsahu a štandardu poskytovanej liečby a starostlivosti, avšak výlučne s cieľom udržania dostupnosti čo najväčšieho, objektívne možného rozsahu medicínsky zdôvodnenej, primeranej liečby a starostlivosti
spravodlivá alokácia vzácnych zdrojov	v prípade nutného pridelovania nedostatkových vzácnych zdrojov zaistiť ich výlučné pridelovanie v zmysle distribatívnej spravodlivosti
zákaz nespravodlivej diskriminácie	<p>neprípustnosť <i>a priori</i> uprednostňovania určitých skupín pacientov (napr. COVID+ pred inými pacientami, bohatších pred chudobnejšími; na základe rasy, etnického pôvodu, pohlavia, veku, sociálneho statusu, vierovyznania a pod.); neprípustnosť ukončovania intenzívnej alebo inej liečby daného pacienta z dôvodu uvoľnenia miesta pre pacienta s priaznivejšou prognózou</p> <p>pri uplatňovaní kritérií procesu triáže (pozri Schému 1, Tabuľky I. - III.) u osôb so zdravotným postihnutím, ktorého charakteristiky by mohli nespravodlivo ovplyvniť súhrnné skóre (pozri Tabuľku III.), je nevyhnutné uplatniť osobitné posúdenie</p>
použitie odborne zdôvodniteľných medicínskych kritérií	medicínske kritériá na realizáciu triáže musia byť objektívne, odborne zdôvodnené (v zmysle medicíny založenej na dôkazoch – vedeckej medicíny, ktorá integruje dostupné overené poznatky (dôkazy) a klinickú skúsenosť lekára), eticky prijateľné a transparentné
objektívne posúdenie zdravotného stavu pacienta	pri medicínskom rozhodovaní v procese triáže sa u každého pacienta musí zohľadniť naliehavosť jeho zdravotného stavu, aktuálny stupeň zlyhania vitálnej funkcie alebo funkcií, výskyt komorbidít (sprievodných ochorení) a aktuálnej krehkosti jeho stavu (pozri Schému 1, Tabuľky I. - III.); medicínske rozhodnutie pri realizácii triáže sa má realizovať určeným konziliom (pozri Čl. 4, bod 2, 3, 5 a 6)
nezávislosť lekára vykonávajúceho triáž	lekár vykonávajúci triáž, pokiaľ to podmienky dovoľujú, nesmie byť v situácii konfliktu záujmov vo vzťahu k pacientovi, u ktorého proces triáže prebieha (pozri Čl. 4, bod 2, 3 a 6), napr. byť ošetrojúcim lekárom alebo príbuzným pacienta
pri pochybnostiach poskytnúť viac	v prípade odôvodnených pochybností o výsledku procesu triáže, pokiaľ je to možné, poskytnúť pacientovi intenzívnu starostlivosť (pozri Čl. 2, bod 3), s následným prehodnotením stavu (pozri Čl. 4, bod 5)
poskytnutie primeranej liečby/starostlivosti	každému pacientovi, u ktorého v riadne vykonanom procese triáže nebola indikovaná intenzívna starostlivosť sa musí zabezpečiť primeraná dostupná liečba a starostlivosť, najmä v zmysle zaistenia konzervatívnej alebo paliatívnej liečby a starostlivosti, prípadne starostlivosti na konci života
zabezpečenie kontinuity liečby/starostlivosti	každému pacientovi sa musí zabezpečiť kontinuita primeranej liečby a starostlivosti; žiaden pacient nesmie byť ponechaný bez takejto liečby a starostlivosti
primeraná komunikácia s pacientom	ošetrojúci lekár musí zabezpečiť, pokiaľ to zdravotný stav pacienta dovoľuje, primeranú komunikáciu s pacientom, najmä ohľadom poskytnutia potrebného poučenia a získania informovaného súhlasu s poskytnutím zdravotnej starostlivosti
primeraná komunikácia s príbuznými a inými blízkymi osobami pacienta	ošetrojúci lekár má zabezpečiť, pokiaľ je to vzhľadom na aktuálne prevádzkové možnosti možné, primeranú komunikáciu s príbuznými a inými blízkymi osobami pacienta
rešpektovanie práva na odmietnutie liečby	ošetrojúci lekár alebo ošetrojúci tím je povinný rešpektovať preukázateľne vyjadrený a trvalý nesúhlas pacienta s poskytnutím intenzívnej starostlivosti

profesionalita ošetrojúceho lekára a lekára vykonávajúceho triáž	ošetrojúci lekár a lekár vykonávajúci triáž sa vo svojej odbornej činnosti a vo svojom rozhodovaní musia riadiť všeobecne uznávanými (vedecky/odborne zdôvodnenými) medicínskymi poznatkami a postupmi, profesijnými etickými zásadami a pravidlami, ako aj platnými právnymi predpismi; vo svojej práci má podľa svojho najlepšieho vedomia a svedomia rešpektovať ľudskú dôstojnosť, práva a oprávnené záujmy pacienta
--	--

Tabuľka 3 – Etické zásady pri realizácii triáže

ETICKÉ ZÁSADY	VÝZNAM V SITUÁCII NEDOSTATKU VZÁCNÝCH ZDROJOV A PRI REALIZÁCII TRIÁŽE
REŠPEKTOVANIE OSÔB	požaduje také zaobchádzanie s osobami, ktoré zodpovedá uznaniu ich ľudskej dôstojnosti a prirodzených práv (v širšom zmysle sa týka aj spoločenstva osôb – napr. rodiny, komunity, národa atď.); vyplýva z neho aj požiadavka dobročinnosti, neškodnosti, užitočnosti, spravodlivosti; rešpektovania autonómie, informovaného súhlasu, súkromia, mlčanlivosti, slobody, náboženského presvedčenia, kultúrnych postojov, sociálnych a rodinných vzťahov, dodržiavanie pravdovravnosti a transparentnosti
DOBROČINNOSŤ (Prospešnosť/Beneficiencia)	požaduje, aby konanie prinášalo dobro, prospech, tým, ktorých sa týka
NEŠKODNOSŤ (Nonmaleficiencia)	požaduje, aby konanie neprinášalo zlo, škodu, neublížovalo tým, ktorých sa týka
AUTONÓMIA	možnosť a schopnosť prijímať slobodne, bez nepatričného nátlaku, rozhodnutia vo veciach, ktoré sa jednotlivca týkajú (v širšom význame aj spoločenstva osôb, národa atď.)
UŽITOČNOSŤ (Utilita)	požaduje, aby konanie prinášalo úžitok tým, ktorých sa týka; utilitaristický kalkul zdôvodňuje konanie s maximom úžitku pre maximálny počet osôb; vyžaduje však viaceré korekcie, napríklad z hľadiska (1) možného zanedbania oprávnených práv a záujmov jednotlivca (napr. zdravotne postihnutého), (2) proporcionality (zváženie potenciálnych prínosov voči rizikám škôd a iných negatív) a (3) efektívnosti (dosiahnutie čo najvyššieho úžitku pri čo najnižších nákladoch)
SPRAVODLIVOSŤ	možno chápať z viacerých aspektov, napríklad ako (1) <i>rovnocennosť</i> osôb pri rozdeľovaní zdrojov, rovnaké/podobné posúdenie v rovnakých/podobných prípadoch, vylúčenie nepatričnej diskriminácie, vykorisťovania, zároveň primerané zohľadnenie nárokov zraniteľných/znevýhodnených osôb; (2) <i>náležitý proces</i> prijímania rozhodnutí, vrátane potrebnej informovanosti a komunikácie so zainteresovanými osobami, transparentnosti, inkluzivity, definovania zodpovednosti, zaistenia dohľadu a možnosti preskúmania rozhodnutí
VZÁJOMNOSŤ (Reciprocita)	požaduje dosiahnutie primeranej a proporcionálnej návratnosti za príspevky, ktoré ľudia poskytli v záujme spoločného dobra (súvisí aj s princípom spravodlivosti)
SOLIDARITA	spoločenský vzťah, v ktorom skupina, komunita, národ či globálna komunita vystupujú a konajú spoločne; odôvodňuje kolektívne konanie voči spoločným hrozbám; podporuje úsilie o riešenie sociálnych nerovností
SUBSIDIARITA	požaduje, aby sa všetky záležitosti riešili pokiaľ možno na čo najnižšej úrovni organizácie spoločnosti
SLOBODA	požaduje, aby sa jednotlivec mohol rozhodovať a konať podľa vlastného uváženia/vôle, bez nepatričného nátlaku; zahŕňa aj širokú škálu sociálnych, náboženských a politických slobôd; mnohé aspekty slobody sú chránené ako základné ľudské práva
TRANSPARENTNOSŤ	požaduje, aby rozhodnutia a ich odôvodnenia (kritériá), ako aj osoby prijímajúce rozhodnutia, boli zverejnené
INKLUZIVITA (Zahrnutie)	požaduje, aby tí, ktorých sa dané rozhodnutia týkajú (jednotlivci, komunity či krajiny), mali možnosť svojou účasťou ovplyvniť rozhodovací proces aj samotné rozhodnutie

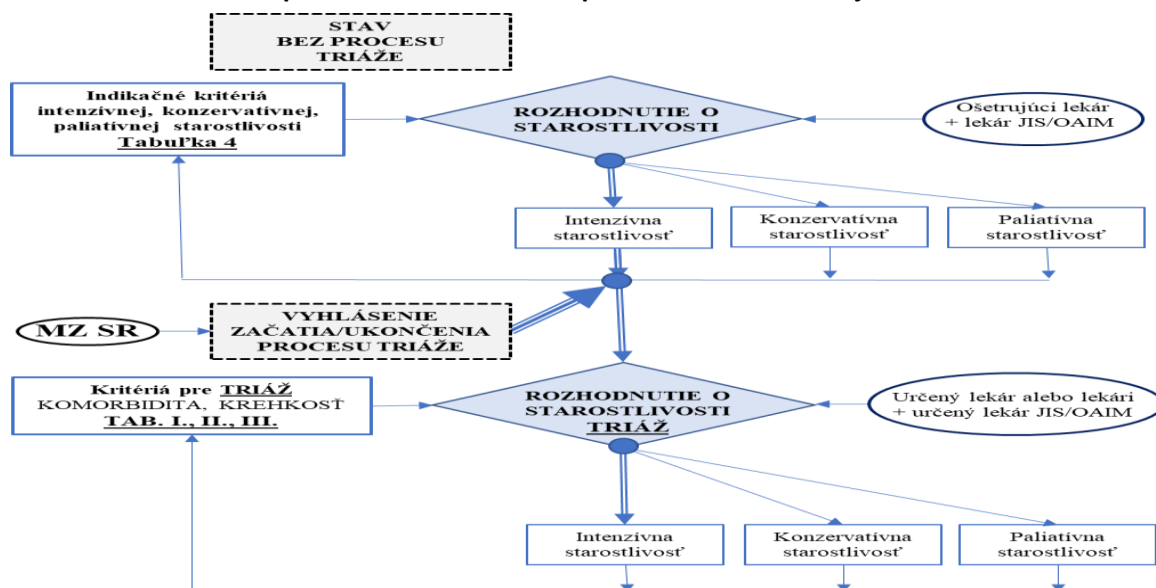
KONZISTENTNOSŤ (Dôslednosť)	požaduje, aby sa pri rozhodovaní s osobami v rovnakých kategóriách zaobchádzalo rovnako, a tiež, aby sa v rovnakých veciach a za rovnakých podmienok či okolností rozhodovalo rovnako
ZODPOVEDNOSŤ	požaduje osobnú a adresnú zodpovednosť tých, ktorí rozhodujú o pridelení zdrojov
STANOVENIE PRIORÍT	
ZÁSADA ROVNOSTI	<p>požaduje, aby sa záujmy každého posudzovali rovnako, pokiaľ nie sú závažné dôvody na odlišné stanovenie priorít; požaduje vylúčenie nespravodlivej diskriminácie (napr. na základe veku, pohlavia, rasy, etnickej príslušnosti, vierovyznania, politickej príslušnosti atď.)</p> <p>zdôvodňuje pridelovanie náhodným spôsobom – princíp lotérie (losovanie, „hodenie mincou“) alebo na základe poradia („kto prv príde, ten prv berie“)</p> <p>zdôvodňuje výber medzi jednotlivcami alebo skupinami osôb, ktorí/é by mali z daných zdrojov rovnaký prospech (napr. výber na poskytnutie intenzívnej starostlivosti medzi osobami s podobnými/zhodnými klinickými charakteristikami)</p> <p>v situácii nedostatku vzácnych zdrojov často nevhodný spôsob – existujú závažné dôvody na použitie iných zásad na stanovenie priorít</p>
ZÁSADA NAJLEPŠIEHO VÝSLEDKU (Utility)	<p>požaduje prioritné pridelenie zdrojov podľa ich potenciálu priniesť maximálne dobro/prospech/úžitok alebo minimalizovať zlo/škodu u maximálneho počtu osôb (napr. prideliť dostupné zdroje tak, aby sa zachránil čo najväčší počet životov)</p> <p>zdôvodňuje pridelenie nedostatkových zdrojov tým jednotlivcom alebo skupinám osôb, ktorí/é by z nich budú mať najväčší úžitok/prospech (napríklad poskytnutie intenzívnej starostlivosti tým, u ktorých sa očakáva jej najväčší zdravotný prínos)</p> <p>v situácii nedostatku vzácnych zdrojov najčastejšie používaný spôsob – zdôvodnenie triáže</p>
ZÁSADA UPREDNOSTNENIA TÝCH, KTORÍ ZDROJE NAJVIAC POTREBUJÚ	<p>požaduje prioritné pridelenie nedostatkových zdrojov tým, ktorí ich (v danom čase a priestore) najviac potrebujú alebo tým, ktorí sú danou situáciou najviac ohrození (napr. osobných ochranných prostriedkov zdravotníckym pracovníkom poskytujúcim starostlivosť, očkovacích látok najviac ohrozeným infekciou, intenzívnej starostlivosti tým, ktorí ju najurgentnejšie potrebujú (pre záchranu života))</p> <p>v situácii nedostatku vzácnych zdrojov limitovaná najmä zásadou najlepšieho výsledku (utility)</p>
ZÁSADA UPREDNOSTNENIA TÝCH, KTORÍ POMÁHAJÚ	<p>požaduje prioritné pridelenie nedostatkových zdrojov tým, ktorí majú určité schopnosti alebo znalosti, ktoré môžu pomôcť zachrániť mnoho ďalších ľudí, alebo preto, že sa im niečo dlhuje z dôvodu ich osobnej účasti na poskytovanej pomoci (napr. zdravotníckym pracovníkom, záchranárom, pomáhajúcim dobrovoľníkom, hasičom, zúčastneným príslušníkom armády a polície atď.)</p> <p>v situácii nedostatku vzácnych zdrojov sa uplatňuje aj s ohľadom na zásadu najlepšieho výsledku (utility) (podpora/zabezpečenie pomáhajúcich zvyšuje možnosti pomoci, aj s ohľadom na vzácne (personálne) zdroje)</p>
ZÁSADY PRI APLIKÁCII	
DEFINOVANIE UŽITOČNOSTI NA ZÁKLADE ZDRAVOTNÝCH KRITÉRIÍ	požaduje, aby sa pri aplikácii zásady užitočnosti pri rozhodovaní o prioritnom pridelení zdrojov najskôr určili ukazovatele a kritériá miery dosiahnutého prospechu/úžitku, a to s ohľadom na výsledky/prínos/úžitok poskytnutej zdravotnej starostlivosti (napr. počet zachránených životov, rokov života či rokov života dobrej kvality)
ROVNOVÁHA MEDZI UŽITOČNOSŤOU A SPRAVODLIVOSŤOU	<p>požaduje, aby sa pri rozhodovaní o prioritnom pridelení zdrojov usilovalo o primeranú rovnováhu medzi použitím zásady užitočnosti a spravodlivosti; zásada užitočnosti totiž požaduje pridelenie zdrojov na maximalizáciu prínosu/úžitku a minimalizáciu škôd/záťaž/rizík, kým zásada spravodlivosti vyžaduje spravodlivé rozloženie prínosov/úžitku a rizík/záťaž medzi osobami (spoločenstvami), ktorých sa to týka</p> <p>požadovanú rovnováhu medzi užitočnosťou a spravodlivosťou nie je vždy možné úplne dosiahnuť – napr. niekedy možno rovnaké rozdelenie prínosov/úžitku a rizík/záťaž považovať za spravodlivé, inokedy je však</p>

	<p>potrebné uprednostniť znevýhodnené skupiny (napr. chudobní, chorí, zdravotne postihnutí alebo ináč zraniteľní); napr. zriadenie centier pomoci v mestách môže zvýšiť užitočnosť, pretože umožňuje liečiť väčšie počty ľudí s relatívne menším objemom zdrojov, to však môže byť v rozpore so zásadou spravodlivosti, ak do vzdialených, izolovaných komunit príde málo zdrojov</p> <p>neexistuje jediný správny spôsob riešenia potenciálneho konfliktu medzi užitočnosťou a spravodlivosťou; dôležité je, aby sa rozhodnutia prijímali inkluzívnym a transparentným procesom, ktorý zohľadňuje miestne podmienky</p>
POZORNOSŤ ZRANITEĽNÝM SKUPINÁM	požaduje, aby sa pri uplatňovaní etickej zásady spravodlivosti osobitná pozornosť venovala zraniteľným osobám a skupinám, ktoré sú spravidla viac ohrozené nespravodlivou diskrimináciou (napr. starším, chronicky chorým, zdravotne postihnutým, z marginalizovaných alebo vylúčených komunit a pod.)
PLNENIE ZÁVÄZKOV RECIPROCITY	požaduje, aby sa pri pridelovaní zdrojov uprednostnili osoby, ktoré pri ochrane verejného blaha čelia neprimeranému bremenu alebo riziku; zdôvodňuje napr. prednostné poskytnutie zdrojov osobám, ktoré riskovali svoje zdravie alebo život, aby prispeli k spoločnému úsiliu o zvládnutie epidémie
ODDELENIE ZODPOVEDNOSTI (Prevencia konfliktu záujmov/lojality)	požaduje, aby sa oddelila zodpovednosť za pridelovanie nedostatkových zdrojov od zodpovednosti za priame poskytovanie starostlivosti; vzhľadom na primárnu profesijnú lojalitu ošetrojúceho lekára/zdravotníka voči konkrétnemu pacientovi alebo skupine pacientov by totiž mohlo prichádzať k nežiaducim konfliktom záujmov resp. konfliktom lojality
KONZISTENTNÉ UPLATŇOVANIE	požaduje, aby sa stanovené zásady pridelovania zdrojov uplatňovali dôsledne v rámci daných inštitúcií, aj v rámci a medzi rôznymi geografickými oblasťami
SPRAVODLIVÉ RIEŠENIE SPOROV	požaduje, aby sa zaviedli účinné a transparentné mechanizmy na riešenie sporov pri uplatňovaní zásad pridelovania nedostatkových zdrojov; musí sa zabezpečiť nestranné a zodpovedné riešenie všetkých podnetov alebo sťažností
PREDCHÁDZANIE KORUPCII	požaduje prijatie účinných protikorupčných opatrení; situácia nedostatku vzácnych zdrojov by mohla viesť k zhoršeniu korupcie, keďže väčší počet osôb sa usiluje o prístup k obmedzeným zdrojom
POSKYTOVANIE PALIATÍVNEJ STAROSTLIVOSTI	požaduje, aby sa v situácii nedostatku vzácnych zdrojov zabezpečilo, aby žiaden pacient neostal opustený a bez primeranej liečby, pomoci a starostlivosti (napr.: pridelením primeraných zdrojov na poskytovanie paliatívnej starostlivosti a liečby, ako aj starostlivosti na konci života)

Tabuľka 4 – Indikácia intenzívnej starostlivosti

Rozhodnutie	Kritériá
INTENZÍVNA STAROSTLIVOSŤ	<ul style="list-style-type: none"> klinický obraz respiračného zlyhania (frekvencia dýchania $\leq 10/\text{min}$ alebo $\geq 30/\text{min}$) alebo refraktérna hypoxémia (saturácia Hb $\leq 90\%$, $\text{FiO}_2 \geq 60\%$), acidóza ($\text{pH} < 7,2$) nutná intenzívna podpora obehu (šokový stav; závažná, refraktérna hypotenzia) zlyhanie iných vitálnych orgánov/systémov (zlyhanie srdca, hemodynamicky závažné poruchy rytmu, kardiovaskulárne príhody, akútna pľúcna embólia; hepatálne, renálne zlyhanie; ťažké poruchy hemokoagulácie, kóma)
KONZERVATÍVNA STAROSTLIVOSŤ	<ul style="list-style-type: none"> nie je indikovaná alebo je kontraindikovaná intenzívna starostlivosť v súlade so štandardným diagnostickým a liečebným postupom (podľa štádia vývoja choroby a aktuálneho zdravotného stavu pacienta)
PALIATÍVNA STAROSTLIVOSŤ	<ul style="list-style-type: none"> terminálne štádium choroby, nezačatie alebo ukončenie úpornej liečby vrátane starostlivosti na konci života

Schéma 1 – Pomôcka pri rozhodnutiach triáže pri indikácii intenzívnej starostlivosti



TAB. I. KOMORBIDITA	Body	TAB. II. KREHKOSŤ	Opis (pred vznikom akútneho stavu)	Body
Zastavenie srdca z akejkoľvek príčiny počas posledných 3 rokov	2	Zdraví, tréningovaní	Robustní, aktívni, energickí a motivovaní, pravidelne cvičiaci, najzdravší vzhľadom na vek.	1
Chronické ochorenie, ktoré vyžaduje • ≥ 3 hospitalizácie počas posledného roka • ≥ 4 týždňovú hospitalizáciu u aktuálne hospitalizovaných pacientov	2	Zdraví	Bez príznakov choroby, občas cvičia.	2
Chronické zlyhanie srdca so symptómami v kľude alebo pri minimálnej námahe (počnúc NYHA III nahor)	1	Dobre zvládajúci	S dobre liečenými/kontrolovanými zdravotnými problémami, pravidelne necvičia okrem bežnej chôdze.	3
Chronické ochorenie pľúc so symptómami v kľude alebo pri minimálnej námahe	1	Zraniteľní	Nie sú závislí na pomoci druhých pri denných aktivitách, avšak zdravotné ťažkosti ich limitujú („spomaľujú“, skôr sa unavia).	4
Ťažká arteriálna hypertenzia (WHO III)	1	Mierne krehkí	Sú evidentne spomalení/limitovaní, pomoc pri náročnejších aktivitách (bankovanie, doprava, ťažšie domáce práce, užívanie liekov). Progressívne sa zhoršuje nakupovanie, samostatná chôdza vonku, príprava jedla, starostlivosť o domácnosť.	5
Ťažká pečeniová insuficiencia (Child-Pugh C, skóre ≥ 10)	1	Stredne krehkí	Potrebujú pomoc pri všetkých aktivitách vonku a pri starostlivosti o domácnosť. Problémy so schodami, pomoc pri kúpaní a minimálna pomoc pri obliekaní.	6
Ťažká obličková insuficiencia vyžadujúca dialyzačnú liečbu	1	Ťažko krehkí	Úplne závislí v osobnej starostlivosti (fyzické alebo kognitívne dôvody). Pôsobia však stabilne a nemajú vysoké riziko úmrtia (v rámci ~ 6 mesiacov).	7
Diabetes mellitus, nevyrovnaný, so závažnými komplikáciami	1	Veľmi ťažko krehkí	Úplne závislí, blízka sa ku koncu života. Zvyčajne sa nezotavia ani z veľmi ľahkého ochorenia.	8
Nekontrolovaná alebo aktívna malignita	1	Terminálne chorí	Blízka sa ku koncu života. Platí pre očakávanú dobu dožitia < 6 mesiacov, aj keď ináč nie sú zreteľne krehkí.	9

TAB. III. SUMÁRNE SKÓRE	TRIÁŽ
≤ 8	JIS/OAIM
≥ 9	KONZERVATÍVNA STAROSTLIVOSŤ
≥ 11	PALIATÍVNA STAROSTLIVOSŤ

N.B. (!) V konkrétnych prípadoch sa situácia môže vymykať hodnoteniu podľa tejto pomôcky. Vždy je potrebné starostlivé a kvalifikované klinické posúdenie. Hodnotenie krehkosti podľa Tabuľky II. je iba zástupné pre hodnotenie *fyziologicalkej* krehkosti, ktorá znižuje pravdepodobnosť úspešnosti intenzívnej liečby. Pre-existujúci, stabilný stav, ktorý ovplyvňuje fyzické a iné aktivity pacienta (napr. **zdravotné postihnutie**) a preto neprimerane ovplyvňuje **sumárne skóre**, vyžaduje **osobitné zhodnotenie**.